

Plan de contingence de la commune Isare

Version validée

Bujumbura, Mai 2017

pour le compte de

giz

Mentions légales

Bureau de la GIZ à Bujumbura

Croisement JRR / Av. P.L. Rwagasore 46

BP 41, Bujumbura, Burundi

T : +257 22 21 59 73

F : +257 22 22 19 54

C : giz-burundi@giz.de

www.giz.de

Auteurs: Salvator Ruzima, GITEC
Dr. Karen Hetz, adelphi

Mise en page: adelphi

Droit d'auteurs: Salvator Ruzima – GITEC

Date: Mai 2017

Table des matières

Table des matières	I
Liste des acronymes	III
Liste des tableaux	V
Résumé exécutif	1
1 INTRODUCTION	3
1.1 Plan de Contingence: objectifs et pertinence	3
1.2 Méthodologie de préparation	4
2 ANALYSE DU CONTEXTE DES RISQUES	6
2.1 Cadre géographique, physique et administratif	6
2.2 Risques de catastrophes au niveau de la commune d'Isare	7
2.2.1 <i>Glissements de terrain</i>	8
2.2.2 <i>Ravinements et érosion des sols</i>	9
2.2.3 <i>Insécurité alimentaire</i>	10
2.2.4 Epidémie de paludisme	10
3 HIÉRARCHISATION DES RISQUES MAJEURS	11
4 SCENARII ET CAS DE CONTINGENCE DES RISQUES PIRES	12
4.1 Glissements de terrain: Analyse des scénarii pour la contingence «Glissements de terrain» et objectifs du plan de contingence	12
4.2 Ravinement: Analyse des scénarii pour la contingence «ravinement» et objectifs du plan de contingence	14
4.3 Insécurité alimentaire: Analyse des scénarii pour la contingence «Insécurité alimentaire» et objectifs du plan de contingence	16
4.4 Epidémie du paludisme: Analyse des scénarii pour la contingence «Epidémie de paludisme» et buts principaux de plan de contingence	17
5 PLAN GLOBAL DE COMMUNICATION DES ALERTES PRECOCES	19
5.1 Chaîne de communication des alertes précoces au niveau communal	19
6 PLAN GLOBAL DE COORDINATION	21
7 PLAN GLOBAL DE LA CONTINGENCE	21
7.1 Grandes lignes de réponse envisagées	21

7.2	Grandes lignes de préparation pour la mise en œuvre du PC envisagées	22
8	PLAN OPERATIONEL DE LA CONTINGENCE	24
8.1	Tâches à mener dans le cas de glissements de terrain (scénario du pire cas)	24
8.1.1	<i>Glissements de terrain– Actions de préparation avant le cas de contingence Actions à mener avant le cas de contingence</i>	24
8.2	Tâches à mener dans le cas de ravinement (scénario du pire cas)	28
8.2.1	<i>RAVINEMENTS – Actions de réponse dans le cas de contingence</i>	28
8.3	Tâches à mener dans le cas d’insécurité alimentaire (scénario de pire cas)	33
8.3.1	<i>Insécurité alimentaire– Actions de préparation avant le cas de contingence</i>	33
8.3.2	<i>Insécurité alimentaire - Actions de réponse dans le cas de contingence</i>	34
8.4	Tâches à mener dans le cas d’épidémie du paludisme (scénario du pire cas)	38
8.4.1	<i>Epidémie de paludisme - Actions de préparation avant le cas de contingence</i>	38
8.4.2	<i>Epidémie de paludisme - Actions de réponse dans le cas de contingence</i>	39
9	PLAN BUDGETAIRE: CAPACITIES ET BESOINS	42
9.1	Besoins principaux	42
9.2	Ressources disponibles des institutions au niveau communal pour la mise en œuvre du plan de contingence	43
9.3	Estimation de besoins humains et matériels additionnels et les implications financières au niveau communal Isare	45
9.4	Stratégie de mobilisation des ressources additionnelles	46
10	CONCLUSION	47

Liste des acronymes

ACCES	Adaptation au changement climatique pour la protection des ressources en eau et sols
AOEP	Association pour l'encadrement des orphelins et l'éducation à la paix
AJAP	Association pour une jeunesse africaine progressiste
AJDEC	Association des jeunes diplômés sans emploi de la commune Isare
AKAD	Association des jeunes de Karunga pour l'auto-développement
ASB	Association des scouts de Bujumbura
ASC	Agent de santé communautaire
BXW	Banana Xanthomonas Wilt
C1, C2, C3, C4, C5, C6	Contrainte N ° 1, contrainte N°2, contrainte N°3, etc.
CDFC	Centre de développement familial et communautaire
CDS	Centre de santé
CODIP	Collectif des organisations pour le développement intégré de la population
CPE	Comités de protection de l'enfant
CRB	Croix Rouge du Burundi
CTAS	Conseiller technique administratif et social
CTD	Conseiller technique chargé du développement
DCE	Direction communale de l'enseignement
DMU-SSR	Dispositif minimum d'urgence en santé sexuelle et reproductive
DPAE	Direction provinciale de l'agriculture et de l'élevage
FBU	Franc Burundais
FNF	Forum national de femmes
GASC	Groupe d'agents de santé communautaire
H1, H2,....	Hypothèse N°1, hypothèse N°2,
ha	Hectare
HCR	Haut-commissariat pour les réfugiés
IEC	Information, éducation, communication
MSF	Médecins Sans Frontières
MSP	Ministère de la sécurité publique
MSPLS	Ministère de la santé publique et de la lutte contre le sida
OAP	Organisation pour l'autopromotion
OHP	Office de l'huile de palme
ONG	Organisation non gouvernementale
ONU	Organisation des Nations Unies
ORSEC	Organisation de la réponse de sécurité civile

PAM	Programme alimentaire mondiale
PC	Plan de contingence
PF-C	Plateforme communale de prévention des risques et gestion des catastrophes
PNILP	Programme national intégré de lutte contre le paludisme
PTA	Plan de travail annuel
PTF	Partenaire technique et financier
R1, R2, R3, R4, R5, R6	Réponse N°1, Réponse N°2, Réponse N°3, Réponse N°4, Réponse N°5, Réponse N°6,
RCE	Régie communale de l'eau
REGIDESO	Régie de production et de distribution de l'eau et de l'électricité
RN	Route nationale
TPS	Technicien de promotion de la santé
UNICEF	Fonds des Nations Unies pour l'Enfance
VIH/SIDA	Virus d'immunodéficience humaine/ syndrome d'immuno-déficience acquise

Liste des tableaux

Tableau 1	Hiérarchisation des risques majeurs en commune Isare
Tableau 2	Acteurs clés pour la diffusion des alertes précoces et la gestion des catastrophes en commune d'Isare
Tableau 3	Plan opérationnel pour faire face aux risques de glissements de terrain (mesures de réponse PENDANT le désastre)
Tableau 4	Plan opérationnelle pour faire face aux risques de ravinements (mesures de réponse PENDANT et après le désastre)
Tableau 5	Plan opérationnel pour faire face aux risques d'insécurité alimentaire (Mesure de réponse <u>pendant</u> et <u>après</u> le désastre)
Tableau 6	Plan opérationnel pour faire face aux risques d'épidémie du paludisme (mesures de réponse pendant et après le désastre)
Tableau 7	Besoins pour faire face aux contingences
Tableau 8	Ressources disponibles des institutions au niveau communal pour la mise en œuvre du plan de contingence
Tableau 9	Estimation de besoins humains et matériels additionnels et les implications financières au niveau communal Isare

Liste des figures

Figure 1	Carte administrative de la commune Isare
Figure 2	Carte des risques de la commune Isare
Figure 3	Organigramme de communication des alertes au niveau des communautés locales

Résumé exécutif

Le Burundi fait face, d'une manière générale, à une série de catastrophes d'origine diverses qui sont très probablement exacerbées par le phénomène de changement climatique qui sera, de manière générale, marqué par une augmentation de la température, des changements de la pluviométrie et une plus grande fréquence d'évènements météorologiques extrêmes.

Face à cette situation, un plan de contingence (PC) a déjà été préparé au niveau national et au niveau de toutes les provinces pour garantir que des dispositions sont prises en anticipation d'une crise et mises en œuvre lors de la déclaration d'une catastrophe.

Au niveau communal, la commune d'Isare est la deuxième à se doter d'un PC suivant une méthodologie participative impliquant des cadres de la direction générale de la protection civile comme facilitateurs, d'un représentant communal de la Croix Rouge du Burundi, des membres de la plateforme communale de prévention des risques et gestion des catastrophes (PF-C) ainsi que des acteurs clés publiques, privés, de la société civile et congrégations religieuses œuvrant dans cette commune.

L'élaboration du PC s'est basé sur les résultats de la cartographie des risques qui ont déterminé que les principaux risques de catastrophes pouvant survenir en commune d'Isare sont l'érosion ainsi que les glissements de terrain. Ces risques naturels entraînent également des éboulements et la formation de ravinements. De plus, les effets néfastes de catastrophes naturelles renforcent les risques environnementaux et sociaux de l'insécurité alimentaire, et d'épidémies de paludisme et ont donc été inclus dans l'élaboration du PC. Le PC est un document dynamique et devra être actualisé chaque année dans le cadre de l'élaboration du plan de travail annuel (PTA), de la (PF-C) et de l'élaboration du budget communal. En cas de contingence, le PC devra également être actualisé dans le cadre de l'évaluation de la réponse.

Le contexte des risques de la commune d'Isare est lié à ses caractéristiques morphologiques. De ce point de vue, la commune d'Isare est caractérisée par un relief escarpé, constitué de mosaïque de collines des contreforts des Mirwa. Elle est drainée par des cours d'eau à caractère torrentiel coulant de l'Est vers l'ouest prenant leur source sur la crête Congo-Nil et qui se jettent dans la lac Tanganyika. En cas de fortes pluies, ces cours d'eau provoquent des éboulements le long de leur axe de drainage. La topographie de forte pente, le manque de couvert végétal suffisant, la forte pluviométrie ainsi que l'absence et/ou le non entretien des courbes de niveau, confèrent à la rivière le pouvoir de transporter les matériaux en grande quantité. Ces matériaux transportés accentuent le pouvoir de surcreusement vertical et latéral des berges. En sur creusant son chenal d'écoulement, la rivière entraîne comme dégâts l'instabilité des berges d'où leur effondrement. En aval, là où la pente est généralement atténuée, on assiste à des destructions des habitations, des cultures et à des coupures des routes comme la RN1.

Etant donné que les facteurs maximisant le coefficient de ruissellement au détriment du coefficient d'infiltration sont réunis, on assiste de ce fait au délabrement des sols arables. Le lessivage des terres agricoles est accentué par le manque de haies anti-érosives vivantes et des essences fixateurs du sol sur les collines ayant comme conséquence la diminution progressive du rendement agricole d'où l'insécurité alimentaire.

Le changement climatique, caractérisé par une augmentation de la pluviométrie et de la température vient donc exacerber les risques de catastrophes. Les glissements de terrains, ainsi que les éboulements sont déclenchés par la forte pluviométrie et renforcé par l'érosion qui augmente encore le risque de catastrophe. L'érosion entraîne aussi le ravinement. De plus, d'autres risques liés aux changements climatiques et environnementaux sont à considérer. Il s'agit notamment de l'insécurité alimentaire car les pluies diluviennes parfois mêlées de grêle endommagent considérablement les cultures, ainsi que l'épidémie du paludisme qui s'intensifie à cause de l'augmentation de la température et la formation d'eux stagnantes après des averses devenant de plus en plus intenses. Renforcer par l'absence des pratiques d'hygiène et d'assainissement, le manque de moyens pour se procurer des moustiquaires imprégnées et l'ignorance, ces circonstances font que cette épidémie atteint les zones jadis jamais concernées au regard de leurs conditions microclimatiques ambiantes.

L'insécurité alimentaire et l'épidémie de paludisme doivent donc être considérées comme effets cascades des risques de catastrophes naturels et sont identifiés comme faisant partie du PC.

De façon hiérarchiques, les risques de catastrophes identifiés en commune d'Isare se classent comme suit en fonction de leur sévérité décroissante: Glissements de terrains ; ravinements ; l'insécurité alimentaire.

Les autres risques de catastrophes en commune d'Isare sont liés au paludisme, aux éboulements, conflits sociaux, aux inondations, aux incendies, (ainsi qu'aux accidents routiers)

Pour chaque risque de catastrophes, le PC analyse le scénario du pire cas, établit les hypothèses de planification, les contraintes ainsi que les réponses à y apporter, les acteurs clés de la réponse ainsi que les principaux partenaires.

En cas de contingence, le PC définit que le plan global de communication des alertes a comme point de départ l'institut géographique du Burundi (IGEBU), puis passe par la plateforme nationale de prévention des risques et gestion des catastrophes (PF-N), la plateforme provinciale de prévention des risques et gestion des catastrophes (PF-P) pour atteindre la PF-C.

Au niveau communal, la chaîne de communication part de la PF-C au niveau des zones administratives où elle est relayée par l'autorité administrative locale ainsi que les multiplicateurs non gouvernementaux et de là jusqu'aux bases opérationnelles.

La chaîne de communication a été mise en place pour relayer les informations sur la prévention des risques en cas de catastrophes naturelles. Pour la commune d'Isare la population doit prendre des mesures de protection contre les glissements de terrains, ravinements, éboulements et en certains cas les inondations et incendies.

S'agissant de la coordination globale au niveau communal, l'Administrateur communal - qui est en même temps président de la PF-C - assure la coordination des activités de préparation et de réponse à la contingence. Il est appuyé dans cette tâche par son secrétaire qui est en même temps représentant communal de la Croix Rouge.

Le PC comporte des plans opérationnels pour faire face aux risques d'insécurité alimentaire, de glissements de terrain, et d'épidémies du paludisme, indiquant les mesures de réponse pendant le désastre, les institutions responsables, les partenaires ainsi que le calendrier d'intervention (3 premiers jours, 3 premières semaines et 6 premiers mois).

Des ressources humaines sont disponibles pour la mise en œuvre du PC que ce soit au niveau de l'administration communale, de la PF-C, de la Croix Rouge, du service de police, de la santé, de la protection sociale et des autres services publics déconcentrés. Cependant, les ressources matérielles restent faibles et les ressources financières ne sont pas prévues par aucune institution. Les besoins matériels et financiers sont très importants et nécessitent que la coordination du comité chargé de la préparation et de la réponse aux catastrophes se maintienne en contact avec les différentes institutions locales, départementales et nationales en vue de présenter sa réquisition en temps opportun pour trouver l'appui nécessaire.

1 INTRODUCTION

1.1 Plan de Contingence: objectifs et pertinence

Le Burundi fait face, d'une manière générale, à une série de catastrophes d'origine diverses : naturelles; technologiques; sanitaires; socio-politiques; anthropiques dont principalement les conflits sociaux et le déplacement massif des populations; les dégâts climatiques; les épidémies, sans oublier les conséquences des crises répétitives qu'il a connues depuis l'indépendance.

Le phénomène de changement climatique vient exacerber les catastrophes naturelles. Les études réalisées dans le cadre du projet « adaptation au changement climatique pour la protection des ressources en eau et sol (ACCES) » ont montré que:

Les projections climatiques à moyen et long terme montrent qu'il y aura une augmentation de la température pour tout le pays et qui sera plus accentuée dans le Nord. Cette augmentation sera plus forte pendant la saison sèche qui durera probablement plus longtemps.

Au niveau de la pluviométrie, les projections à moyen et long terme montrent qu'elles augmenteront dans tout le pays, de 5,7-7,7% de 2031-2060 et de 8,6-13,2% entre 2071-2100. La saison des pluies sera plus humide.

L'augmentation des pluies et de la température pourrait entraîner des risques d'évènements climatiques extrêmes pouvant entraîner des catastrophes avec destruction des biens et des vies humaines et compromettre tous les efforts de développement économique du pays.

Pour faire face à ces catastrophes, le Burundi s'est doté, depuis 2009, d'un PC national qui a été actualisé pour la troisième fois en 2013 et qui définit des dispositions adéquates qui doivent être prises en anticipation aux différentes crises, ceci dans le but d'une gestion efficace et efficiente des catastrophes axée sur une préparation et une réponse plus adéquate, plus structurée et mieux coordonnée.

Le PC est un outil de gestion stratégique au service de la préparation de la réponse aux catastrophes visant à «garantir que des dispositions sont prises en anticipation d'une crise et mises en œuvre lors de la déclaration d'une catastrophe. Il constitue donc un outil de planification et de réponse pour une prévision d'évènements imminents, de ressources et de services requis pour atteindre les objectifs déterminés selon un ordre de priorité établi permettant de choisir la ou les solutions optimales parmi plusieurs alternatives, tout en prenant en considération le contexte et les contraintes internes et externes, connus actuellement ou prévisibles dans le futur» (R. PINEAULT,1986). Propriété de l'administration, il est partagé avec tous les acteurs impliqués dans la gestion des catastrophes. Il s'agit d'un document élaboré sur une base participative, dynamique et qu'il faut actualiser fréquemment pour tenir compte de la situation des risques et des changements éventuels des partenaires pouvant être impliqués dans la gestion des urgences.

Le PC est une partie intégrante du cycle de gestion des catastrophes. Son élaboration est une réelle procédure de planification qui exige que l'on sache ce qui se passe (quel est la situation?), qu'est ce qui est important?, que veut-on faire?, que peut-on faire? , comment le faire?, avec quoi et avec qui va-t-on le faire?, la réalisation concrète des activités par secteur et le suivi-évaluation pour d'éventuels rectificatifs.

Le PC identifie notamment les ressources financières nécessaires pour une réponse adéquate aux urgences éventuelles. Il doit donc être pris en compte dans l'exercice de préparation de budget annuel de la commune et les activités de préparation doivent être intégrées dans le PTA de la PF-C y compris sa révision périodique.

L'élaboration du PC de la commune Isare a suivi la même méthodologie dans son élaboration que le PC national et est en cohérence avec ce dernier.

L'objectif général du PC est de réduire au maximum possible l'impact négatif sur la population potentiellement affectée par une catastrophe/une urgence anticipée. Le PC permet à la commune de

disposer sous sa main d'une stratégie et des mesures pour faire face efficacement aux risques d'urgence pouvant survenir au niveau communal.

Les objectifs spécifiques consistent notamment à: préciser le contexte et le cadre d'intervention en cas d'urgence ; déterminer le niveau d'intervention et les actions à entreprendre; identifier les rôles et responsabilités de chacune des institutions impliquées dans la réponse; assurer une utilisation optimale et adaptée de l'ensemble des ressources.

L'élaboration d'un PC répond à l'impératif de: s'assurer que – lorsqu'il y a besoin – la réponse humanitaire est efficace et; créer des relations nouvelles entre les acteurs humanitaires et renforcer les liens existants.

1.2 Méthodologie de préparation

La préparation de ce PC de la commune Isare a nécessité successivement l'identification des facilitateurs du processus; l'identification de tous les acteurs clés; l'organisation d'un atelier pour cet effet qui a duré quatre jours, du 21 au 24 Mars 2017; la synthèse des résultats de l'atelier et la recherche de données et informations complémentaires.

L'équipe de facilitateurs du processus d'élaboration du PC de la commune Isare était composée de deux cadres de la Direction générale de la protection civile, d'un cadre et d'un stagiaire du projet ACCES.

Les principaux acteurs clés ayant participé à l'élaboration du PC d'Isare comprennent notamment: le secrétaire communal de la Croix Rouge; les membres de la PF-C; les responsables de l'administration territoriale de la commune d'Isare (Chefs de zones); des représentants des associations locales, le Forum des Femmes et ONG internationales intervenant dans la commune Isare; des responsables des différents services étatiques déconcentrés au niveau de la commune d'Isare ainsi que des représentants des congrégations religieuses. Au total, une trentaine de participants ont pris part à ce processus.

Au cours de l'atelier pour la préparation de PC qui a duré quatre jours, les participants ont d'abord acquis des connaissances en rapport avec la procédure d'élaboration d'un PC et puis, ils ont travaillé surtout en groupes sectoriels pour: analyser la situation actuelle de la commune d'Isare; définir les scénarii de catastrophes pouvant survenir dans la commune ; définir les plans sectoriels de réponse et de préparation aux catastrophes.

Il convient de noter que le PC s'est appuyé sur la cartographie des risques, réalisée au mois de septembre 2016 et qui a identifié de manière participative le profil d'urgence de la commune d'Isare pour les prochains six mois et déterminé les principaux risques de catastrophes pouvant survenir en commune d'Isare et qui sont: les glissements de terrain ainsi que les ravinements, affectés par les larges zones d'érosion. De plus, l'insécurité alimentaire, les conflits sociaux et le risque d'épidémie ont été identifiés comme risques à considérés dans ce PC à cause de leur connectivité aux risques de catastrophes naturelles. Les zones pouvant être affectées par ces risques de catastrophes ont par la suite été identifiées et délimitées sur la carte de la commune d'Isare.

Pour terminer, les participants ont eu des échanges pour définir les mécanismes de mobilisation des ressources et de coordination de la préparation et de la réponse aux catastrophes.

A côté des travaux en atelier, les facilitateurs ont également fait des consultations institutionnelles et collectées des données et informations secondaires pour compléter les éléments fournis par les participants.

L'élaboration du PC de la commune d'Isare a donc suivi une démarche participative et inclusive en 10 étapes comprenant :

1. L'analyse du contexte actuel : par secteurs on a identifié les risques et les vulnérabilités par leurs déterminants, on a dégagé les forces et les faiblesses qui pourraient être à l'origine de l'amélioration ou de l'aggravation de la situation pour mieux faire face aux urgences ;
2. La définition du profil d'urgence pour la commune pour les douze prochains mois ;
3. La hiérarchisation des risques majeurs constituant le profil d'urgence ;
4. La définition des scénarii ou l'on distingue le scénario du meilleur cas, le cas le plus probable et le pire cas en détaillant pour ce dernier cas les indicateurs et les éléments déclencheurs, les conséquences humanitaires potentielles et les besoins, la localisation et le nombre exact des populations affectées, les acteurs disponibles, les contraintes et les facteurs aggravants ;
5. Définition de plan global de préparation;
6. Définition de plan global et de réponse
7. La définition du plan sectoriel de réponse;
8. La définition du plan sectoriel de préparation ;
9. La définition d'un mécanisme de mobilisation des ressources
10. La définition d'un mécanisme de coordination de la préparation et de la réponse aux catastrophes.

Il convient de noter que l'élaboration d'un PC est un processus dynamique et participatif permanent, de concertation et de réflexion sur la stratégie d'élaboration et les éléments de contenu, en tenant compte de l'évolution des facteurs de vulnérabilité naturels, socio-économiques et politiques de la commune ainsi que la multiplicité des acteurs.

Plus concrètement, le PC devra être actualisé chaque année dans le cadre de l'élaboration du PTA de la PF-C et de l'élaboration du budget communal. En cas de contingence, le PC devra également être actualisé dans le cadre de l'évaluation de la réponse.

PARTIE I

2 ANALYSE DU CONTEXTE DES RISQUES

2.1 Cadre géographique, physique et administratif

La commune d'Isare est l'une des neuf communes de la province de Bujumbura. Le chef-lieu de la commune Isare se trouve à environ 24km de la ville de Bujumbura. La commune Isare se situe à 29°28'60" longitude Est et à 3°20'55" latitude Sud. La commune d'Isare est limitée au Nord par la commune Mubimbi, au Sud par les communes de Kanyosha et Nyabiraba, à l'Est par la commune Mugongo-Manga et à l'Ouest par la commune Mutimbuzi. Enfin, faut-il souligner que la commune d'Isare s'étend sur une superficie de 166.5 km².

Le relief de la commune d'Isare - situé exclusivement dans la région naturelle des Mirwa surplombant la ville de Bujumbura - est en grande partie accidenté, avec une altitude variant entre 1000 à 1750 m. La topographie de la commune Isare est constituée par diverses formes de relief d'altitude et d'aspects différents ainsi que peu de vallées. Il s'agit d'un modelé collinaire aux altitudes et aux pentes variées. Néanmoins, ces collines sont soumises à une forte érosion suite à une faible couverture végétale en l'absence de dispositifs antiérosifs.

En ce qui concerne l'hydrographie, la commune d'Isare est traversée principalement par les rivières de Ntakangwa, Gikoma, Gasenyi, Nyabagere, Karonke, Menshi, Nyavyondi, Nyabigozi, Muvubuko, Kibizi, Muhunguzi. La densité hydrographique des Mirwa est la plus élevée du pays.

Du point de vue climat, la Commune d'Isare s'étend sur la région naturelle des Mirwa.

La température moyenne annuelle varie entre 17°C et 23°C. Quant à la pluviométrie, les précipitations moyennes annuelles varient entre 1100 mm à 1800 mm/an.

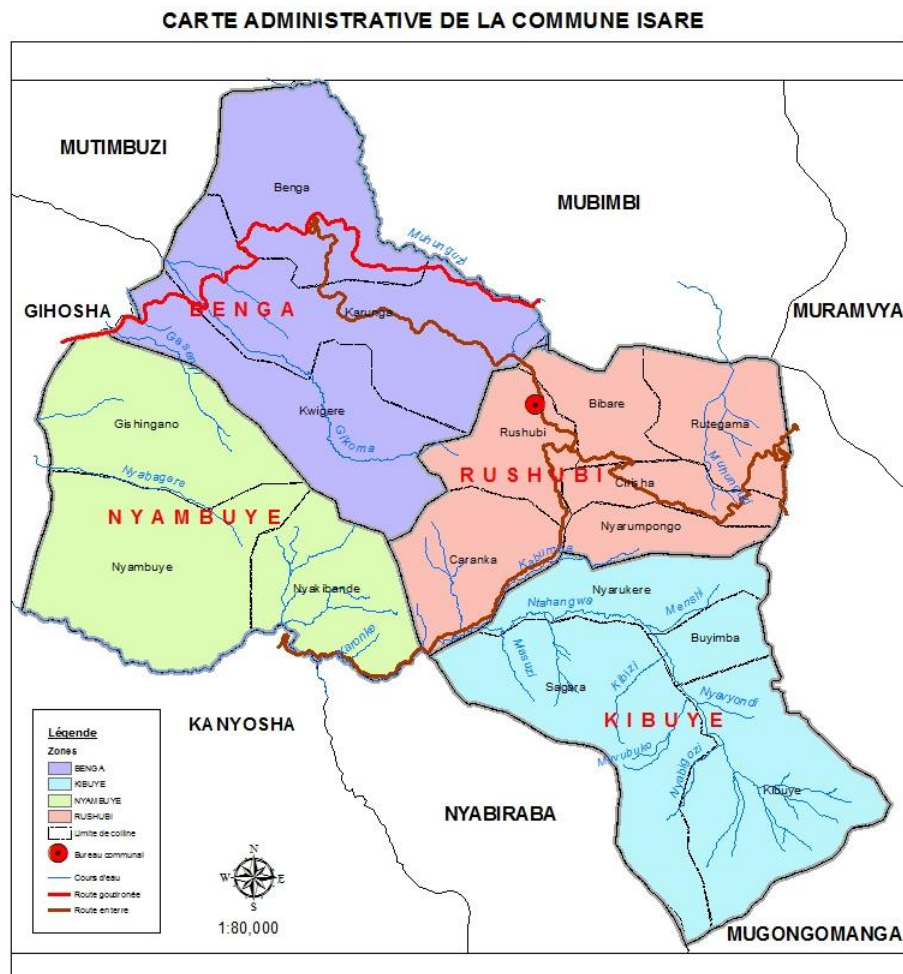
Ces caractéristiques climatiques sont actuellement affectées par les effets du changement climatique qui se manifestent par une augmentation des précipitations et des températures entraînant une plus grande fréquence d'événements météorologiques extrêmes tels que les pluies diluviennes ayant pour conséquences les inondations, les glissements de terrain et les ravinements ainsi que des périodes de sécheresse prolongée.

Administrativement, la commune est subdivisée en seize collines de recensement réparties en quatre zones administratives suivantes : Benga, Kibuye, Nyambuye et Rushubi. La carte ci-dessous montre la subdivision administrative de la commune d'Isare.

La population de la commune d'Isare était estimée à 66 511 habitants selon les résultats fournis le Recensement Général de la Population et de l'Habitat (RGPH) de 2008. Elle est inégalement répartie au niveau de la commune.

La densité de la population de la commune d'Isare est très élevée. Elle est estimée à 372 hab/km². La mentaliste nataliste fait que la commune Isare enregistre une croissance démographique très élevée, soit une augmentation annuelle de la population de 2.4%.

Figure 1: Carte administrative de la commune d' Isare



L'analyse du contexte telle qu'elle a été faite par les participants à l'atelier d'élaboration du PC d'Isare est présentée dans les paragraphes ci-dessous.

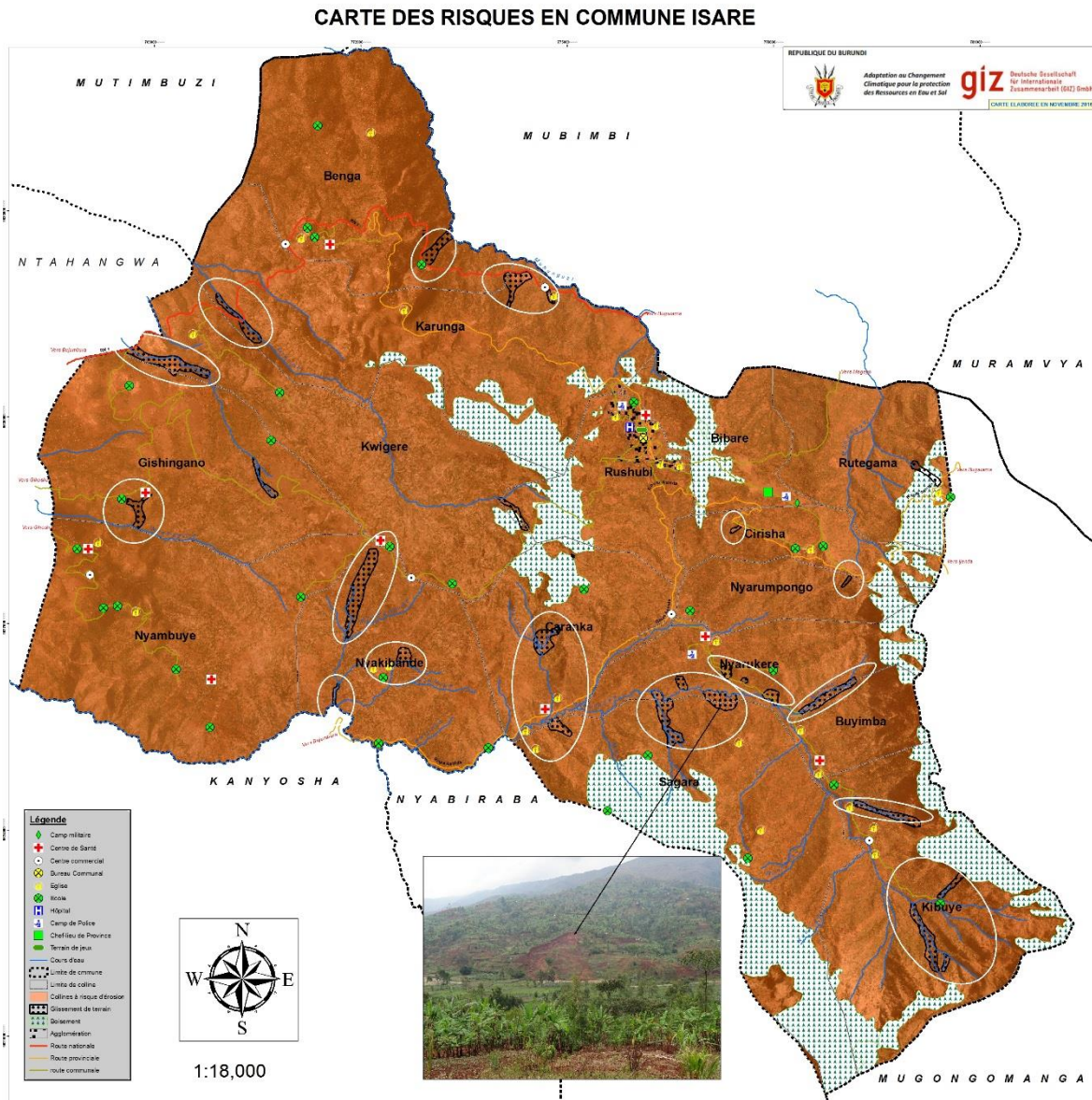
Elle a permis de dégager tous les risques pouvant survenir en commune d'Isare et d'où les participants à l'atelier ont identifié les risques majeurs, lesquels ont été par la suite hiérarchisés.

2.2 Risques de catastrophes au niveau de la commune d'Isare

La commune d'Isare fait face à de nombreux risques de catastrophes notamment: l'insécurité alimentaire; les glissements de terrains; les épidémies de paludisme; les inondations; les ravinements et; les accidents routiers; les conflits sociaux; les éboulements et les incendies. Cependant les plus importants sont l'insécurité alimentaire, les glissements de terrain et l'épidémie du paludisme.

La figure 2 ci-dessous montre la carte des risques de la commune d'Isare sur laquelle les principales zones à haut risques ont été circonscrites. Les différents éléments qui constituent des capacités pour faciliter l'organisation de la réponse aux catastrophes qui surviendraient dans cette commune ont également été relevés et représentés sur la carte. Il s'agit notamment des bureaux communaux, routes, cours d'eau, hôpitaux, centres de santé, centres commerciaux, églises, écoles, camps militaires ou de police, terrains de jeu, boisements, etc.

Figure 2: Carte de risques de la commune d'Isare



2.2.1 Glissements de terrain

Les glissements de terrains se manifestent dans plusieurs localités de la commune Isare.

Les raisons d'être sont entre autres les pluies torrentielles qui s'abattent sur les collines de ladite commune, la topographie très accidentée, le manque de couvert végétal, l'extraction des matériaux de construction (pierre, carrière, etc.), l'absence généralisée des dispositifs anti-érosifs.

La topographie de pente très escarpée, très longue combinée avec la forte pluviométrie et l'absence de la végétation, doit impérativement subir des glissements de terrains soit à partir des plans de failles, le long des axes de communication, des axes de drainages, des lignes du thalweg, etc.

Eléments déclencheurs	
<ul style="list-style-type: none"> • Pluies torrentielles, • Déboisement, • Sol non protégé 	
Facteurs aggravants	Contraintes
<ul style="list-style-type: none"> • Persistance des pluies diluviennes • Topographie très accidentée • Absence et /ou non entretien des courbes de niveau 	<ul style="list-style-type: none"> • Inexistences des terrains publics • Pas de moyens de déplacement • Pas de moyens financiers et matériels • Pas de moyens matériels et financiers • Manque de salles de classes, matériel didactique et du personnel enseignant • Pas de moyens matériels et financiers pour les funérailles

2.2.2 Ravinelements et érosion des sols

L'érosion, accentuée par les effets néfastes du changement climatique aggrave les conditions environnementales et agricoles, notamment à cause d'évènements météorologiques extrêmes (longue saison sèche, grêle, vents violents, etc.). L'érosion des sols est une cause majeure de la réduction de la production agricole et menace la subsistance des populations agricoles. Des averses fortes emportent des volumes de terres riches et d'humus par l'eau de ruissellement. Ce lessivage des terres est accéléré par le volume pluviométrique souvent important, la topographie accidentée, le manque de couverture végétale, l'absence et/ou le non entretien des courbes de niveau et l'absence des haies vives antiérosives. Selon la récente carte des risques, la majorité de la commune Isare est touchée par l'érosion, avec l'exception de certaines zones de boisement.

A travers des ateliers, les ravinelements ont été identifiés comme risque naturel important qui a été intensifié par l'érosion et les changements environnementaux dus aux changements climatiques. Ils sont déclenchés par les eaux de ruissellement non canalisées et qui passent sur des terrains à pentes abrupte. En proximité de zones urbaines, ils causent la destruction de maisons et même des pertes en vie humaine.

Eléments déclencheurs	
<ul style="list-style-type: none"> • Pluies diluviennes ; • Nature des roches en place (composition minéralogique) ; • Couverture végétale complètement dégradée ; • Versants très escarpés 	
Facteurs aggravants	Contraintes
<ul style="list-style-type: none"> • Démographie galopante entraînant l'altération des sols ; • Caractère torrentiel des cours d'eau ; • Mauvaise canalisation des eaux pluviales au niveau des pistes rurales ; • Dispositifs antiérosifs non entretenus ou inexistantes ; • Changements climatiques entraînant une plus grande fréquence d'évènements climatiques extrêmes 	<ul style="list-style-type: none"> • Manque de moyens pour l'aménagement intégré des bassins versants ; • Non maîtrise des techniques de protection des sols par les populations ; • Manque des politiques claires de remise en état des anciens sites d'exploitation des carrières

2.2.3 Insécurité alimentaire

L'insécurité alimentaire se manifeste dans plusieurs localités de la commune Isare, plus particulièrement sur les collines Benga et Nyambuye.

Les causes de cette situation sont multi variées. On note entre autres: les pluies torrentielles qui s'abattent souvent sur ces localités caractérisées par une topographie accidentée; la grêle qui entraîne la destruction massive des cultures ainsi que les différents insectes et parasites qui ravagent les cultures. Ces facteurs environnementaux renforcent le risque d'insécurité alimentaire et ont comme effet qu'il est important de l'inclure dans un plan qui vise à protéger la population de risques de catastrophes.

La lutte contre tous ces fléaux auxquelles font face les cultures est rendu difficile par le manque de moyens au sein de la population agricole, ce qui se traduit par une baisse de la production agricole.

Etant donné que ces cultures sont menacées soit par la forte pluviométrie, d'une part, et les maladies d'autre part, on assiste donc à la médiocrité du rendement agricole.

Eléments déclencheurs	
<ul style="list-style-type: none"> • Changement climatique marqué par une plus grande fréquence d'événements météorologiques extrêmes tels que de longue période de sécheresse, des pluies torrentielles, de la grêle, des vents violents, etc. • Prolifération des maladies des plantes; • Parasites 	
Facteurs aggravants	Contraintes
<ul style="list-style-type: none"> • Manque de produits phytosanitaires • Cheptel en quantité insuffisante • Manque d'intrants agricoles 	<ul style="list-style-type: none"> • Faibles capacités financières des populations pour se procurer des intrants agricoles (semences sélectionnées et produits phytosanitaires)

2.2.4 Epidémie de paludisme

L'épidémie du paludisme se manifeste de plus en plus même dans les hautes montagnes à commencer dans les escarpements des Mirwa.

Les causes majeures sont liées aux changements climatiques souvent accompagnés par l'augmentation de la température à l'échelle du globe. Le changement en températures, en fréquences et intensité des précipitations ainsi qu'en humidité influence la longévité du moustique. Ces facteurs doivent être pris en compte pour promouvoir une approche adaptée de la population à son environnement.

Des éléments qui accentuent l'épidémie sont les pratiques d'hygiène et d'assainissement qui ne sont pas bien assurées, le manque de moyens financiers pour se procurer des moustiquaires imprégnées, accentuent l'exposition de la population au paludisme. Les moustiques, agents vecteurs de la malaria se multiplient aisément dans les eaux stagnantes, les buissons à côté des maisons ainsi que les produits usés comme les pneus entassés à proximité des ménages.

L'insuffisance accentuée des moustiquaires imprégnées au sein des ménages, l'ignorance quant à leur usage et leur efficacité pour prévenir le paludisme, constituent également autant de contraintes pour faire face à ce fléau.

Éléments déclencheurs	
<ul style="list-style-type: none"> • Eaux stagnantes; • Manque de moustiquaires imprégnées d'insecticide; • Ignorance à la prévention; • Non entretien autour des maisons d'habitation 	
Facteurs aggravants	Contraintes
<ul style="list-style-type: none"> • Taux de malnutrition élevé • Mauvaise usage des moustiquaires 	<ul style="list-style-type: none"> • Accès limité aux soins de santé suite à la pauvreté (manque de ressources financières)

3 HIÉRARCHISATION DES RISQUES MAJEURS

Selon les analyses faites lors de la cartographie des risques, il apparaît que les risques majeurs identifiés actuellement sont les suivants: glissements de terrain et ravinements. Ces risques majeurs ont été hiérarchisés et complétés par les risques identifiés lors des ateliers. La méthode utilisée consiste à estimer **la probabilité** de survenu d'un risque et son **impact** et leur attribuer une note de 3 (=le plus haut) à 1 (=le plus bas). Le produit de la note attribuée pour la probabilité et celle attribuée pour l'impact donne **la sévérité**.

L'impact est une estimation des pertes potentielles parmi la population, les biens, les services, les moyens de subsistance et l'environnement exposés ainsi que leurs impacts potentiels. Une note de 3 est attribuée pour un impact le plus fort.

Les chiffres du tableau 1 ci-dessous montrent que l'insécurité alimentaire a plus d'impacts que les glissements de terrains parce qu'elle occasionne plus de de pertes en vies humaines, a des effets néfastes sur la vie des ménages dans la mesure où ces derniers doivent se mobiliser pour venir en aide à leurs membres dont la santé est fragilisée par une alimentation déficitaire, ce qui a un impact sur leurs activités quotidiennes et leurs moyens financiers.

La probabilité de survenue est la facilité avec laquelle se produit l'enchaînement d'évènements qui conduit à la catastrophe (il survient plus ou moins souvent). Dans le tableau, il apparaît que l'insécurité alimentaire est susceptible de frapper la population plus souvent que les glissements de terrain ou l'épidémie du paludisme.

La gravité/sévérité mesure les effets sur les cibles de la catastrophe (elle a des conséquences plus ou moins importantes). Les chiffres de la colonne 3 obtenus en multipliant ceux des colonnes 1 (=probabilité) et 2 (=impact) montrent que l'insécurité alimentaire a des conséquences plus importantes que les glissements de terrain et les épidémies de paludismes.

Pour la commune d'Isare, l'application de cette méthode montre que l'insécurité alimentaire occupe le premier rang des risques de catastrophes, suivies par les glissements de terrain, les épidémies de paludisme et le ravinement, comme le montre le tableau 2 ci-dessous. Ce sont donc ces quatre risques qui ont fait l'objet d'analyse dans le cas du présent PC.

Tableau 1: Hiérarchisation des risques majeurs en commune d' Isare

Risques	Probabilité de survenue	Impacts	Sévérité	Rang
1. Inondations	1	1	1	7ème
2. Glissements de terrain	3	5	15	2ème
3. Insécurité alimentaire	4	5	20	1er
4. Conflits sociaux	1	2	2	6 ^{ème}
5. Accidents routiers	1	1	1	7 ^{ème}
6. Incendies	1	1	1	7 ^{ème}
7. Ravinelements	2	3	6	4 ^{ème}
8. Eboulements	2	2	4	5 ^{ème}
9. Epidémie de paludisme	3	3	9	3 ^{ème}

Contextualisation

Isare est confronté à deux groupes de risques: les risques de catastrophes naturelles et les risques liés aux catastrophes naturelles. Le premier groupe contient des glissements de terrains, ravinements, éboulements et inondations. Le deuxième groupe de risques contient les risques de l'insécurité alimentaire, d'épidémies et conflits sociaux. A travers de ce PC, ces risques ont été évalués et triés. Dans le contexte de la mise en place d'une alerte précoce, les risques de catastrophes naturelles (glissements de terrains, ravinements, éboulements) doivent être considérés en premier lieu et comme créant des risques en cascade, qui sont l'insécurité alimentaire, les conflits sociaux ainsi que les épidémies. Ces risques sont exacerbés par les risques de catastrophes naturelles et de plus influencent la capacité de réponse de la population. Ils doivent donc être pris en compte lors du développement d'un PC.

4 SCENARI ET CAS DE CONTINGENCE DES RISQUES PIRES

Pour la définition des scénarii, nous distinguons le scénario du meilleur cas, le cas le plus probable et le pire cas. Pour le pire cas, on détaille les indicateurs et les éléments déclencheurs, les conséquences humanitaires et les besoins, la localisation et le nombre exact des populations affectées, les acteurs disponibles, les contraintes et les facteurs aggravants. Et nous terminons par des hypothèses de planification.

4.1 Glissements de terrain : Analyse des scénarii pour la contingence « Glissements de terrain » et objectifs du plan de contingence

Les glissements de terrain sont dus à des facteurs variés entre autres la topographie très accidentée, les pluies torrentielles, le manque de couvert végétal accélérant ainsi l'augmentation du coefficient de ruissellement au détriment du coefficient d'infiltration, le manque de dispositifs anti-érosifs (fossés ouverts, haies anti-érosives vivantes, etc.), de la nature de la roche en place, etc.

Ils peuvent également se manifester le long des plans de failles mais également le long des bords des pistes et/ou des routes ou le long des axes de drainage (chenal d'écoulement, lit d'un cours d'eau).

Le reboisement des contreforts des Mirwa contribuerait de façon significative à la cicatrisation de ces anciens glissements.

A. Scénario du meilleur cas

Des cas de glissements de terrain se sont manifestés sur la colline Nyarukere emportant des champs de cultures vivrières (bananerais, haricots, manioc, patate douce, etc.).

Mais comme la population était bien avisée que cette localité était susceptible de subir des glissements de terrain, le fléau a été en partie évité et on n'a dénombré aucun dégât humain.

B. Scénario du cas le plus probable

Des glissements de terrains ont eu lieu sur les collines Kibuye, Karunga, Nyarukere, occasionnant ainsi cinq morts, neuf blessés, sept maisons détruites ainsi que des champs endommagés. Les dommages ont été réparés localement.

C. Scénario du pire cas

Des glissements de terrains ont eu lieu sur les collines Kibuye, Sagara, Karunga, Kwigere, Gishingano, Benga et Caranka, occasionnant ainsi beaucoup de dégâts matériels et humains.

On dénombre de ce fait là :

- 35 personnes mortes,
- 1512 personnes déplacées,
- 76 vaches mortes,
- 107 chèvres mortes,
- 90 porcs morts
- 325 poules mortes,
- 370 hectares de champs détruits.
- Des routes et des pistes coupées
- Des arbres déracinés
- Des maisons et infrastructures socio économiques détruites.

Amplitude : 20 % du territoire de la commune Isare

Localisation : 7 collines de la Commune Isare.

Indicateurs	Conséquences humanitaires potentielles
<ul style="list-style-type: none"> • 35 personnes mortes • 1512 personnes déplacées • 76 vaches mortes • 107 chèvres mortes • 90 porcs • 325 poules mortes • 370 ha de champs détruits. 	<ul style="list-style-type: none"> • Beaucoup de déplacés internes • Maladies des mains sales • Insécurité alimentaire • Abandons scolaires • Maladies pulmonaires

Buts principaux du plan de contingence :

- Enterrer les morts
- Installer les survivants (déplacés) dans un endroit sûr,
- Evacuer les survivants (blessés)
- Assister les survivants en vivres, non vivres et en eau potable
- Aménager d'un site d'hébergement
- Instruire des enfants déplacés
- Déplacer la population qui habitent les zones à grand risque de glissements de terrains ;

Hypothèses de planification(H), Contraintes (C) et Réponses (R)	
H1 : Installer les survivants (déplacés) dans un endroit sûr C1 : Inexistences des terrains publics R1 : Faire recours aux infrastructures	H4 : Aménager un site d'hébergement C4: Pas de moyens matériels et financiers R5 : Solliciter les moyens matériels et financiers au gouvernement et aux ONG
H2 : Evacuer les survivants (blessés) C2 : Pas de moyens de déplacement R2 : Installer un poste des soins communautaires les plus proches	H5 : Instruire des enfants déplacés C5 : Manque de salles de classes, matériel didactique et du personnel enseignant R5 : Installer, équiper les salles de classes mobiles et recruter le personnel enseignant (volontaire ou redéployés)
H3 : Assister les survivants en vivres, non vivres et en eau potable C3 : Pas de moyens financiers et matériels R 3:Recourir aux PTF et aux autres bienfaiteurs	H6 : Enterrer les morts C6 : Pas de moyens matériels et financiers pour les funérailles R6 : Recourir aux PTF et aux autres bienfaiteurs

Acteurs-clés de la réponse :

- Acteurs principaux: PF-C, Croix Rouge
- Partenaires: Différentes ONG, PAM, CRB, UNICEF, HCR.

4.2 Ravinement : Analyse des scénarii pour la contingence « ravinement » et objectifs du plan de contingence

A. Scénario du meilleur cas

Les pluies torrentielles ont été observées dans la commune Isare. Suite à l'alerte donnée précocement et aux préparatifs de la population, il n'y a pas eu de dégâts.

B. Scénario du cas le plus probable

Les pluies sont tombées dans la commune Isare plus précisément dans les zones Benga et Gishingano.

Les pluies ont provoqué de fortes érosions et des creusements de ravins. Il n'y a pas beaucoup de dégâts matériels

C. Scénario du pire cas

Des pluies diluviennes se sont abattues sur les trois zones de la commune Isare provoquant ainsi des ravinements jamais enregistrés. On a inventorié une quinzaine de personnes mortes, des disparues, des blessées et quelques centaines des sans abri.

Amplitude: Toute la commune

Localisation : les trois zones de la commune Isare.

Effectif de la population affectée : plus de 300 personnes touchées

Indicateurs	Conséquences humanitaires potentielles
<ul style="list-style-type: none"> • Creusement de plus de 2m de profondeur • 15 personnes mortes • Quelques dizaines de personnes disparues • 25 personnes blessées • 200 ménages sans abris • Routes et pistes coupées • Infrastructures socioéconomiques touchées gravement 	<ul style="list-style-type: none"> • Pénurie alimentaire (disette) consécutive à la destruction des cultures • Abandon scolaire des élèves • Prolifération des maladies contagieuses dans les sites d'accueil • Dépravation des mœurs à cause de la vie en groupes (personnes âgées, adultes et enfants) • Conflits fonciers

Buts principaux :

- Réduire l'impact du ravinement sur la population des zones affectées ;
- Réduire les pertes matérielles et humaines ;
- Assister les personnes frappées par le ravinement ;
- Collecte des informations en rapport avec les victimes du ravinement ;
- Installer les victimes dans des abris ;
- Coordonner les activités des intervenants dans les secours des victimes du ravinement.

Hypothèses de planification (H), Contraintes (C) et Réponse (R)	
<p>H1 : Identifier les sites et construire des abris pour les sinistrés sans abris (±200 ménages)</p> <p>C1 : Les sites disponibles appartiennent aux particuliers</p> <p>R1 : Il faut louer ou acheter les sites</p> <p>H2 : Apporter des vivres et matériels aux ménages sinistrés (±200 ménages)</p> <p>C2 : Insuffisance de vivres et de matériels dans les stocks d'urgence</p> <p>R2 : Mobiliser les partenaires pour rendre disponible les stocks en suffisance</p>	<p>H3 : Assister en eau et assainissement des sites (latrines)</p> <p>C3 : Manque de source d'eau potable.</p> <p>R3 : Mobiliser les partenaires pour alimenter les sites en eau potable.</p> <p>H4 : Assister les ménages sinistrés par la construction des abris</p> <p>C4 : Pas de fonds pour la construction de ces abris.</p> <p>R4 : Mobiliser les fonds et activer rapidement les mécanismes d'acquisition des abris.</p>

Acteurs-clés de la réponse :

- Acteurs principaux: PF-C, Croix Rouge,

- Partenaires : ONG, PAM, UNICEF, HCR.

4.3 Insécurité alimentaire: Analyse des scénarii pour la contingence « Insécurité alimentaire » et objectifs du plan de contingence

A. Scénario du meilleur cas

Des cas d'insécurité alimentaire se sont observés en commune Isare précisément dans la zone Benga et Nyambuye à cause du retard de la saison culturale A.

En raison du soutien mutuel des populations les unes envers les autres, aucun cas de décès n'a été signalé; la situation a été rapidement maîtrisée.

B. Scénario du cas le plus probable

La production agricole a été médiocre en commune Isare en raison des pluies torrentielles et de la grêle qui se sont abattues sur la plus grande partie des collines de ladite commune.

Des cas de, malnutrition comme le Kwashiorkor et le marasme se sont révélés, mais le rétablissement de la situation a été bien assuré localement. Aucune mort n'a été constatée.

C. Scénario du pire cas

Des cas de morts, des milliers de déplacés ont été enregistrés dans toutes les zones de la commune Isare à cause de la faim causée par une diminution significative de la production agricole au niveau de la commune.

Amplitude: Toutes les zones administratives de la commune Isare

Indicateurs	Conséquences humanitaires potentielles
<ul style="list-style-type: none"> • 30 décès • 25000 personnes déplacées • 20000 personnes mal nourries 	<ul style="list-style-type: none"> • Pertes en vies humaines • Déplacement des populations • Maladies liées à la malnutrition

Buts principaux:

- Assurer la sécurité alimentaire pour toute la population ;
- Réduire les pertes humaines pour les populations frappées ;
- Assister les enfants mineurs de moins de cinq ans, les vieux et les femmes enceintes touchés par l'insécurité alimentaire ;
- Octroyer des aides d'une manière équitable et objective aux victimes ;
- Distribuer des semences sélectionnées aux populations pour accroître le rendement agricole ;
- Appuyer les agriculteurs en leur donnant des intrants agricoles et le petit bétail pour fumer les champs.

Hypothèses de planification(H), Contraintes (C) et Réponses (R)	
<p>H1 : Regrouper toutes les victimes dans des sites d'assistance C1 : Insuffisance de moyens logistiques et infrastructures R1 : Faire le plaidoyer auprès des partenaires</p> <p>H2 : Construction des cantines scolaires dans des écoles C2 : Manque de moyens financiers R2 : Recourir après des partenaires comme l'UNICEF</p> <p>H3 : Promouvoir l'hygiène et l'assainissement C3 : Insuffisance de moyens logistiques et du personnel pour l'hygiène et l'assainissement R3 : Recourir auprès des partenaires œuvrant dans le secteur Eau Hygiène et Assainissement pour la mobilisation des moyens logistiques et du personnel</p>	<p>H1 : Regrouper toutes les victimes dans des sites d'assistance C1 : Insuffisance de moyens logistiques et infrastructures R1 : Faire le plaidoyer auprès des partenaires</p> <p>H2 : Construction des cantines scolaires dans des écoles C2 : Manque de moyens financiers R2 : Recourir après des partenaires comme l'UNICEF</p> <p>H3 : Promouvoir l'hygiène et l'assainissement C3 : Insuffisance de moyens logistiques et du personnel pour l'hygiène et l'assainissement R3 : Recourir auprès des partenaires œuvrant dans le secteur Eau Hygiène et Assainissement pour la mobilisation des moyens logistiques et du personnel</p>

Acteurs-clés de la réponse ;

- **Acteurs principaux:** Administration et la PF-C
- **Autres acteurs:** Croix Rouge ; GIZ/ACCES; ministère de la santé ; ministère de la solidarité
- **Partenaires:** Caritas; Croix Rouge; médias; confessions religieuses; REGIDESO; police; justice

4.4 Epidémie du paludisme : Analyse des scénarii pour la contingence « Epidémie de paludisme » et buts principaux de plan de contingence

A. Scénario du meilleur cas

Sur les collines Benga, Nyambuye, Gishingano, 200 cas de malades ont été enregistrés en l'espace d'un mois. Ils ont tous été soignés au niveau des centres de santé. La situation a été maîtrisée et il n'y a pas eu de décès.

B. Scénario du cas le plus probable

Sur les collines Benga, Nyambuye, Gishingano, Sagara, Nyarumpago et Nyarukere ; 300 cas de malades ont été enregistrés. Deux personnes d'entre eux sont mortes et les autres ont guéri. L'administration et les structures sanitaires ont pris les choses en main.

C. Scénario du pire cas

Sur les 16 collines de la commune Isare, sauf Bibare et Rutegama, les autres ont connu 580 personnes hospitalisées ; 282 personnes ont pris le traitement chez elles. On a enregistré 50 cas de personnes mortes suite à cette épidémie.

Amplitude: 80 % du territoire de la commune Isare

Localisation : Collines Benga, Nyambuye, Gishingano, Sagara, Nyarumpongo et Nyarukere

Indicateurs	Conséquences humanitaires potentielles
<ul style="list-style-type: none"> • 14 sur 16 collines touchées • 50 cas de personnes mortes • 580 personnes hospitalisées • 282 personnes sous traitement à domicile 	<ul style="list-style-type: none"> • Augmentation du nombre de malades et des décès • Famine suite au fait que les gens ne travaillent plus mais s'occupent des malades • Absentéisme au travail • Rendement médiocre

Buts principaux :

- Lutter farouchement contre l'épidémie du paludisme ;
- Réduire le taux de morbidité et de mortalité du choléra ;
- Collecter les informations et les transmettre aux décideurs nationaux
- Assainir le milieu humain ;
- Distribuer les moustiquaires imprégnées ;
- Sensibiliser la population sur les bonnes conduites en vue d'éviter l'épidémie ;
- Remblayer les trous qui gardent les eaux stagnantes ;
- Défricher les buissons au tour des habitations.

Hypothèses de planification (H), Contraintes (C) et Réponse (R)	
<p>H1:Evacuation des maladies vers les structures de sanitaires C1: Insuffisance des moyens d'évacuation des maladies R1: Usage des brancards traditionnels</p> <p>H2: Accueil des patients dans les structures de soins C2: Insuffisance du personnel et capacité d'accueil ; insuffisance de médicaments R2: Transport des patients ; demande du personnel d'appui ; demande des médicaments auprès des services habiletés H3: Evaluation de l'épidémie C3: Personnel soignant en nombre insuffisant R3: Solliciter l'appui au près du district sanitaire</p>	<p>H4: Enterrement des morts C4: Manque de matériel à utiliser R4: Usages des nattes</p> <p>H5: Prévention de l'épidémie C5:Insuffisance des moustiquaires imprégnées R5: Faire recours au District sanitaire et aux ONG</p>

Acteurs-clés de la réponse :

- **Acteurs principaux :** Gouvernement; MSPLS; MSP; CDFC
- **Partenaires :** Croix Rouge; médias; administration; confessions religieuses; RCE

PARTIE II

5 PLAN GLOBAL DE COMMUNICATION DES ALERTES PRECOCES

L'alerte précoce est la prévision de l'opportunité et d'information effective, à travers les institutions identifiées pour permettre aux individus exposés à un aléa à entreprendre des actions pour faire face ou réduire leur risque et se préparer pour une réponse effective.

Un système d'alerte précoce est en voie d'être mis en place. Il s'agit d'un ensemble de capacités nécessaires pour produire et diffuser en temps opportun et utile des messages d'alerte permettant à des individus, des communautés et des organisations menacées par un danger, de se préparer et d'agir de façon appropriée en temps utile pour réduire le risque de dommages ou de pertes.

La communication des alertes a comme point de départ l'IGEBU, puis passe par la PF-N, la PF-P pour atteindre la PF-C.

L'IGEBU a pour responsabilité de surveiller en permanence les conditions météorologiques, identifier les risques d'événements climatiques extrêmes et émettre l'alerte à la PN-C.

La PF-N analyse les messages reçus de l'IGEBU et prend la décision de transmettre des alertes précoces à tous les acteurs dans la réduction des risques de catastrophes et particulièrement aux PF-P.

Les PF-P transmettent à leur tour le message d'alerte précoce aux PF-Cs qui ont la responsabilité de diffuser les alertes précoces aux populations menacées et de gestion des contingences.

Le diagramme de la chaîne de communication des AP au niveau national se trouve en Annexe

5.1 Chaîne de communication des alertes précoces au niveau communal

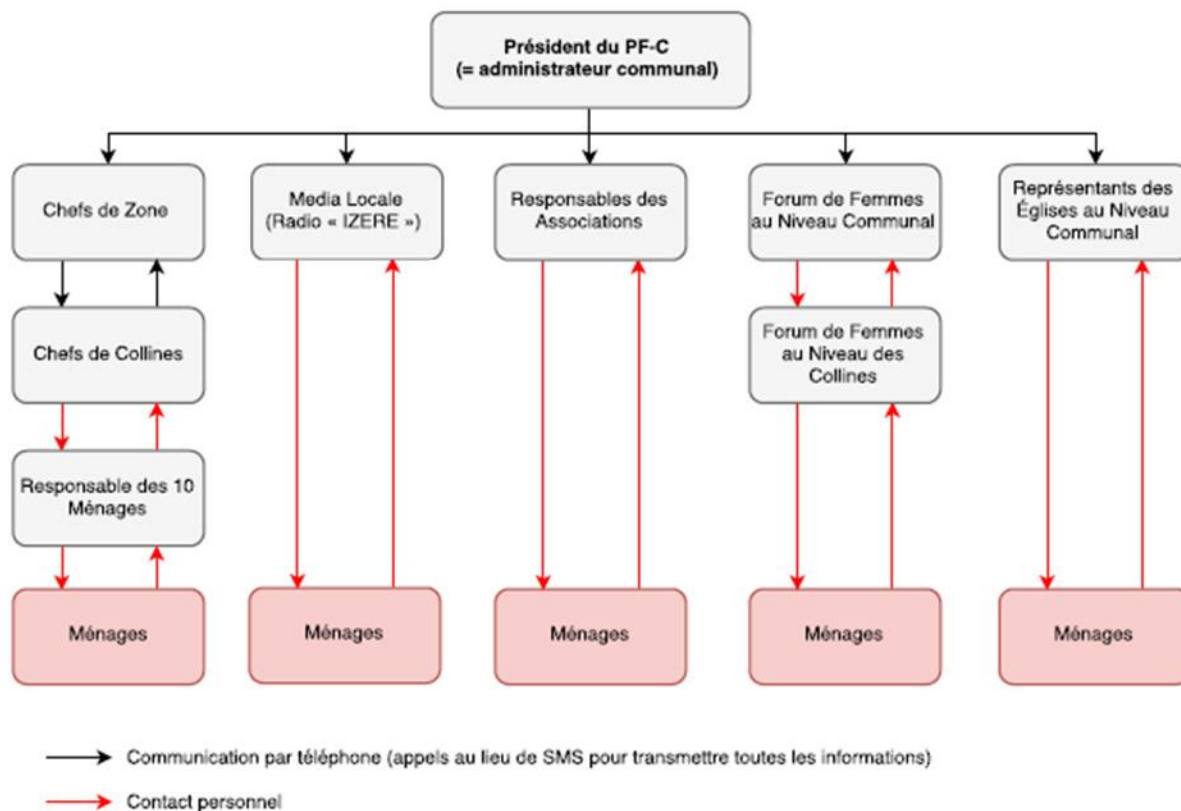
Le tableau ci-dessous montre les acteurs clés pour la diffusion des alertes et la gestion des catastrophes en commune d'Isare. La figure 3 représente l'organigramme de communication des alertes au niveau des communautés locales

Tableau 2: Acteurs clés pour la diffusion des alertes précoces et la gestion des catastrophes en commune d'Isare

Niveau communal	PF-C	Président de la PF-C : administrateur communal secrétaire : représentant communal de la Croix Rouge
	Services publics déconcentrés	Agronome communal, technicien de promotion de la santé (TPS), centre de développement familiale et communautaire (CDFC)
	ONG/ Associations	Forum des femmes, associations des scouts (Jeunes)

Niveau des Zones	Autorité locale	<p>Chef de Zone</p> <p>La commune d'Isare comprend 4 zones administratives et qui sont : Benga, Kibuye, Nyambuye et Rushubi</p>
	Multiplicateurs non-gouvernementaux	Eglises (catholique, protestante, adventiste,
Base opérationnelle	Autorité administrative locale	Conseil de colline présidé par le chef de colline (composé de 5 élus locaux)
	Société civile (ONG/associations)	Comité collinaire de la Croix Rouge
		Forum des femmes (il existe 15 représentantes par colline)
		Associations des scouts (Jeunes)
		Associations féminines (forum des femmes)

Figure 3: Organigramme de communication des alertes au niveau des communautés locales



Dans le cas d'une contingence, la PF-C reçoit des alertes précoces (AP) à travers la chaîne de communication entre l'IGEBU, la plateforme nationale et la PF-P. La PF-C a la responsabilité de s'assurer que les AP soient diffusées jusqu'au niveau des ménages. Dans le cadre du PC, des canaux de communication entre la PF-C et les ménages, en cas des catastrophes, doivent être mis en place. L'organigramme indique les voies de communication des alertes précoces entre la PF-C et les ménages (voir la figure 3). Au niveau de la PF-C, son président – qui est l'administrateur communal – est le responsable pour assurer que les informations sur les AP sont transmises de la plateforme aux acteurs clés comme décrit ci-dessous.

Un total de cinq trajets de communication parallèles est proposé. Premièrement, les AP sont communiquées de la PF-C à travers le chef de zone au chef de colline, et de là aux responsables des 10 ménages qui passe l'information de l'alerte précoce aux ménages pour lesquels ils sont responsables. Deuxièmement, les AP sont diffusées par les media locaux qui doivent être informés également par la PF-C. Puis, un des trajets est orienté vers les responsables d'organisations de la société civile. Ces derniers transmettent l'information sur les AP à travers leur structure de communication, du niveau communal aux ménages. Le quatrième trajet correspond au Forum des Femmes au niveau communal et ensuite au niveau des collines. Finalement, l'information sur les AP est diffusée parmi les représentants des églises au niveau communal qui font alors des annonces à leurs fidèles lors des services religieux journaliers/hebdomadaires.

La communication peut se faire de deux manières différentes : d'une part, elle peut avoir lieu par voie téléphonique. On notera cependant, qu'il faut dans ce cas avoir recours à des appels vocaux et non des SMS, afin de tenir compte du taux élevé d'analphabétisme au sein des groupes cibles mais également pour assurer une meilleure transmission de l'information. D'autre part, dans les niveaux communaux de la chaîne de communication, les contacts directs entre les ménages et les plates-formes seront préférés.

6 PLAN GLOBAL DE COORDINATION

Au niveau communal

La PF-C est composée de membres nommés par le Gouverneur de la Province sur proposition de l'Administrateur Communal. Ils sont choisis pour leur moralité, leur intégrité et leur compétence et proviennent des services des ministères techniquement concernés par la Prévention des Risques et la Gestion des Catastrophes et d'autres membres provenant du secteur privé, de la société civile, des agences onusiennes, des ONG locales et internationales et des confessions religieuses.

Elle est organisée en commissions thématiques composées d'un nombre variable de membres fixé par le bureau en fonction de l'appréciation des expertises et du volume des missions de la commission. Généralement les commissions thématiques couvrent les domaines suivants : (1) Santé, nutrition et sécurité alimentaire ; (2) Education, communication et information ; (3) Secours et sauvetage ; (4) Logistique et infrastructure ; (5) Suivi et évaluation des risques de catastrophes ; (6) Eau, hygiène et Assainissement.

Les commissions thématiques font des propositions de décision à la PF-C qui a le pouvoir de les adopter, les amender ou de demander un complément d'analyse et de recherche.

En définitive, en cas de risques de catastrophes, l'administrateur coordonne les activités des commissions thématiques, qui dans leurs interventions, travaillent en étroite collaboration avec les autorités administratives locales (chefs de zones et chefs de collines)

7 PLAN GLOBAL DE LA CONTINGENCE

7.1 Grandes lignes de réponse envisagées

- Activer le Plan d'Organisation de la Réponse de Sécurité Civile (Plan ORSEC) : les mécanismes d'alerte précoce, les cadres et mécanismes de gestion internes établis au niveau provincial pour faire face aux urgences;

- Mener une évaluation rapide de la situation, des besoins et du degré d'organisation et de cohésion sociale des populations affectées par tous les acteurs en vue de déterminer l'action humanitaire en faveur des enfants, des femmes et des autres catégories plus vulnérables ;
- Assister les victimes pour satisfaire les besoins vitaux ;
- Installer les sinistrés dans les sites d'accueil ;
- Protéger les sites d'accueil et promouvoir les conditions d'hygiène et d'assainissement ;
- Assurer l'intégration effective de tous les éléments du DMU-SSR dans les interventions d'urgence ;
- Aménager les espaces récréatifs pour l'éveil, la stimulation et le développement de l'enfant ainsi que l'adoption des mécanismes qui permettent la poursuite de la scolarisation des enfants affectés ;
- Mobiliser auprès des partenaires des ressources opérationnelles pour les distributions des vivres et non vivres et l'appui matériels aux structures de santé par la fourniture des médicaments consommables et matériels médicaux et chirurgicaux, y compris les kits DMU-SSR ;
- Promouvoir la restauration de la confiance entre les parties prenantes en conflits à travers les dialogues et la concertation ;
- Assurer la réhabilitation, la reconstruction et la réinsertion des populations sinistrées

7.2 Grandes lignes de préparation pour la mise en œuvre du PC envisagées

Les grandes lignes de préparation pour la mise en œuvre du PC portent **notamment** sur: (i) l'information et la sensibilisation de la population sur le comportement à adopter en cas d'urgence ; (ii) la conduite d'un exercice de simulation d'un cas de contingence et l'application de PC; (iii) la mise en place des moyens nécessaires pour faire face aux situations d'urgence; l'actualisation fréquente du PC.

Mesures clés de préparation

Les mesures clés de préparation visent notamment à susciter une prise de conscience chez les populations de l'importance de prendre en compte les risques de catastrophes dans tous les processus de développement. Il s'agit entre autres des mesures suivantes :

- Simulation d'un cas de contingence et l'application de PC (chaque année) : Organiser chaque année un exercice de simulation de cas de contingence et d'application de PC pour tester les capacités de réponse des acteurs et partenaires
- Actualiser régulièrement le PC et mobiliser les ressources (financières et matérielles) estimées nécessaires pour une réponse efficace en cas d'urgence
- (la responsable : **PF-C avec les acteurs clés**)
- Information de la population (quoi faire dans le cas d'urgence) (la responsable : **PF-C avec les multiplicateurs**)
- Mise en place des moyens nécessaires pour faire face à la situation d'urgence (financiers, matériels)
- Former et sensibiliser les populations à l'hygiène et assainissement domestique
- Renforcer les capacités des communautés locales pour qu'elles sachent quel comportement adopter en cas d'urgence. Cette action relève de la responsabilité de la PF-C avec l'appui des multiplicateurs locaux.
- Mobiliser toute la population des collines pour qu'elle s'implique dans la lutte anti érosive et l'augmentation du couvert végétal afin de freiner la vitesse des eaux de ruissellement et par conséquent le ravinement et les inondations dans les zones basses.

Mesures de préparation additionnelles

- Renforcer les mécanismes d'alerte précoce par type de risques potentiels identifiés et des mécanismes de coordination à travers l'appui de la PF-C et mettre en place les organes du plan ORSEC ;
- Aménager les sites d'accueil et constituer les stocks de réserves en vivres, non vivres et des produits de santé
- Assurer la disponibilité des moyens logistiques, financiers et techniques nécessaires pour la gestion des urgences ;
- Evaluer et renforcer les capacités de tous les acteurs à travers les formations, appui en ressources humaines, matérielles et financières ;
- Mettre en place des outils d'information, éducation et communication pouvant servir dans mobilisation de la population pour la promotion de la résolution pacifique des conflits.

8 PLAN OPERATIONEL DE LA CONTINGENCE

8.1 Tâches à mener dans le cas de glissements de terrain (scénario du pire cas)

8.1.1 *Glissements de terrain– Actions de préparation avant le cas de contingence*

Actions à mener avant le cas de contingence

- Sensibiliser la population à ne pas habiter les zones à grand risque de glissements de terrain ;
- Cicatrizer les anciens glissements de terrain par la végétation ;
- Reboiser les montagnes escarpées ;
- Planter des herbes fixatrices du sol sur les courbes de niveau ;
- Entretenir les courbes de niveau pour accroître le coefficient d'infiltration ;
- Aménager des caniveaux au bord des pistes ;
- Planter des arbres agro forestiers sur les collines à pente raide ;
- Protéger les berges des rivières ;
- Sensibiliser la population sur les bonnes pratiques culturelles aux bords des rivières et des pistes ;
- Remettre en état les sites d'exploitation des carrières.

A3	Évacuer les personnes affectées	PF-C/ Commission « Secours et sauvetage » [Redacted] [Redacted]	CRB: [Redacted] [Redacted] District sanitaire Isare Confessions religieuses DCE	x	x	x										
Les tâches suivantes seront menées en considération de besoins identifiés (→ activité A2 et A3)																
B1	4. Installation des personnes affectées et mise en place d'un poste de soins	PF-C/Commission « Logistique et infrastructures » [Redacted] [Redacted] PF-C/ Commission « Santé, nutrition et sécurité alimentaire » [Redacted] [Redacted]	CRB : [Redacted] [Redacted] District sanitaire Isare Responsable: Chef de district [Redacted] Administration locale, HCR, UNICEF	x	x	x	x	x								
C1	Assistance alimentaire, eau, hygiène et assainissement Kit de dignité pour le sexe féminin	PF-C/ Commission « Santé, nutrition et sécurité alimentaire » [Redacted] [Redacted] Tél. [Redacted]	Eglise catholique [Redacted] Tél. [Redacted]	x	x	x	x	x	x	x	x	x	x	x		

A2	Evaluation rapide des <ul style="list-style-type: none"> - bâtiments spéciaux (hôpitaux, station police, etc.) affectés, - Routes affectées. (= Est-ce qu'il y a d'infrastructure affecté le fonctionnement de laquelle est nécessaire pour répondre effectivement au risque de contingence ?)	PF-C/ Commission « Secours et sauvetage » [Redacted] Tél. [Redacted]	évaluation rapide des infrastructures affectées Conseiller communal chargé du développement	x											
A3	Mobilisation des aides	Administration communale / Conseiller socioculturel	CDFC: Ndereyimana Eugène Tél. [Redacted] Confessions religieuses	x	x	x	x	x	x						
A4	Identifier des sites d'accueil convenable	PF-C / Commission logistique et infrastructure [Redacted] [Redacted]	Conseiller chargé du développement	x											
Les taches suivantes seront menées en considération de besoins identifiés (→ activité A2 et A3)															
B1	Secourir autant de personnes qui sont dans le besoins (évacuation de personnes) <ul style="list-style-type: none"> - Protéger la population contre les risques d'accidents dus au ravinement - Identifier les victimes dans les collines 	PF-C/ commission Secours et sauvetage [Redacted] Tél. [Redacted]	CRB : [Redacted] Tél. [Redacted]	x	x										

C1	Collecter, coordonner et distribuer les aides (aides alimentaires)	PF-C /Commission « santé, nutrition et Sécurité alimentaire » [redacted] Tél. [redacted]	CDFC Ndereyimana Eugène tél: 79202805 CRB : [redacted] Tél. [redacted] Confessions religieuses	x	x	x	x	x	x						
C2	Contrôle : S'assurer que les aides sont distribuées équitablement - Evaluer les actions menées - Collecter des informations en rapport avec les victimes	Administration communale/ Conseiller socio-culturel	Confessions religieuses Médias	x	x	x	x	x	x	x					
D0	Installer les sinistrés dans les sites d'accueil et protéger les sites d'accueil	PF-C/ Commission «logistique et infrastructure» [redacted] [redacted]	CRB : [redacted] [redacted]	x	x	x	x	*	*	*	*				
D1	Assister des ménages frappés par le ravinement (<200) (assistance médicale)	PFC/ Commission « Santé, nutrition et sécurité alimentaire» [redacted] [redacted]	Médecins Sans Frontières (MSF) CRB : [redacted] [redacted]	x	x	x	x								

D6	Informer la population de la situation de ravinement	PF-C/commission suivi – évaluation des risques, alertes précoces ██████████ ██████████	Conseiller communal chargé du développement Confessions religieuses CRB : ██████████ ██████████	x	x	x	x	x	x						
F	Evaluation et réflexion sur la mission. Incorporation des « <i>lessons learned</i> » dans la planification de plan de contingence	PF-C/ Toutes les commissions	Tous les intervenants dans la gestion de la catastrophe										x	x	

8.3 Tâches à mener dans le cas d'insécurité alimentaire (scénario de pire cas)

8.3.1 *Insécurité alimentaire– Actions de préparation avant le cas de contingence*

*** Cas de sécheresse**

- Sensibiliser la population pour cultiver les plantes adaptées à la sécheresse
- Sensibiliser la population pour arroser les champs de culture
- Mobiliser les habitants à cultiver des plantes à cycle court et de pratiquer des Kitchen Garden
- Sensibiliser la population au non gaspillage des récoltes
- Exploitation des marais existants

*** Cas de pluies trop abondantes**

- Sensibiliser la population au traçage des courbes de niveau et à faire le reboisement et planter des herbes sur les courbes de niveau
- Mobiliser la population par la conservation des eaux pluviales
- Interpeller la population à l'hygiène et assainissement de son milieu de vie

8.4 Tâches à mener dans le cas d'épidémie du paludisme (scénario du pire cas)

8.4.1 *Epidémie de paludisme - Actions de préparation avant le cas de contingence*

- Sensibiliser la population sur le comportement à adopter pour faire face au paludisme
- Déboucher les caniveaux afin que les moustiques ne trouvent pas d'habitat dans les eaux stagnantes à proximité des ménages ;
- Entretien des alentours des ménages ;
- Utiliser convenablement la moustiquaire imprégnée ;
- Faire connaître les symptômes du paludisme à la population ;
- Mobilisation et distribution des moustiquaires à la population ;
- Informer la population sur les méfaits du paludisme ;
- Remblayer les trous qui contiennent les eaux stagnantes ;
- Informer la population sur l'importance de fermer les portes et les fenêtres le soir à partir de 18h00

9 PLAN BUDGETAIRE: CAPACITIES ET BESOINS

9.1 Besoins principaux

Tableau 3: Besoins pour faire face aux contingences

Insécurité alimentaire	Glissements de terrain	Ravinement	Epidémie du paludisme
<ul style="list-style-type: none"> • Centre nutritionnel • Aides alimentaires pour les vulnérables (enfants de moins de 5ans, vieillards, handicapés, femmes enceintes) • Assistance médicale • Cantines scolaires pour les écoliers • Kit de semences maraichères et encadrement • Kit de matériel aratoire (arrosoir, houes, pompes pulvérisatrices) et produits phytosanitaires. 	<ul style="list-style-type: none"> • Ambulance, Kit médical, brancards, cercueils, houes, pioches, machettes, sacs mortuaires • Techniciens médicaux • Tentes,perches,clous, ficelles, machettes,houes,haches, pioches, marteau, scies,mètre-ruban • Techniciens pour installer les tentes • Groupe électrogène • Lance-voix (mégaphone), sifflets, tambours, téléphones • Matériel : registres, stylos, papiers • Frais de déplacement et de communication, bottines, imperméables 	<ul style="list-style-type: none"> • Sites d'installation viables avec accès à l'eau potable et assainissement • Moyen de transport et évacuation des blessés • Vivres, médicaments • Kit DMU /SSR • Abris (sheetings, perches, etc.) • Combustibles • Véhicules pour le transport des cadavres • Sécurité • Personnel soignant suffisant 	<ul style="list-style-type: none"> • Ambulance et brancards pour l'évacuation des malades • Médicaments pour soigner les malades • Personnel soignant d'appui • Assistance alimentaire pour les malades • Frais de location des moyens de transport pour les malades • Moustiquaires imprégnés • Personnel de sensibilisation pour la prévention (agent de santé communautaire) • Cercueils, nattes et couvertures pour l'enterrement des personnes décédées • Houes, pioches, pelles • Moyen de communication téléphonique, système flotte • Sacs mortuaires

9.2 Ressources disponibles des institutions au niveau communal pour la mise en œuvre du plan de contingence

Tableau 4: Ressources disponibles des institutions au niveau communal pour la mise en œuvre du plan de contingence

Institution	Ressources		
	Humaines	Matérielles	Financières
PF-C	20 membres de la PF-C	-	1000 000 FBU
Administration communale	<ul style="list-style-type: none"> • Staff communal (Administrateur, CTD, CTAS) • 2 membres de l'Etat Civil • 4 chefs de zone • 16 chefs de collines 	<ul style="list-style-type: none"> • 1 camionnette DC en mauvais état • 1 moto • 8 vélos 	800 000 FBU (secours d'urgence)
Croix rouge	<ul style="list-style-type: none"> • 1 Secrétaire communal • 6 membres du comité communal • 80 membres des comités collinaires • 1248 volontaires 	<ul style="list-style-type: none"> • 2 trousse de secours • 1 brancard existant au niveau de la province 	
Service de police		Véhicules , brancard	
Santé	<ul style="list-style-type: none"> • 178 personnels soignants • 4 docteurs payés par l'Etat+ 1 contractuel 	<ul style="list-style-type: none"> • 1 hôpital • 7 centres de santé • 1 centre nutritionnel (hôpital Rushubi) • 1 ambulance • 2 motos • 1 pompe pulvérisatrice (marque JACTO) 	-
DPAE	<ul style="list-style-type: none"> • 1 agronome • 4 assistants de zone • 16 moniteurs agricoles • 1 vétérinaire communal • 4 vétérinaires zonaux • 16 agents de santé communaux 	Rien	

Protection sociale CDFC	<ul style="list-style-type: none"> • 1 assistant social • 32 leaders communautaires • 11 membres de comité de protection social • 13 membres comité de protection de l'enfant • 5 membres du Forum des Femmes • 220 femmes membres des comités collinaires • 5 membres des comités communaux du Forum des enfants • 16 membres des comités des enfants (CPE) 	<ul style="list-style-type: none"> • 1 moto • 1 megaphone 	-
DCE	<ul style="list-style-type: none"> • 7 personnes staff • 635 enseignants • 32000 élèves 	<ul style="list-style-type: none"> • 38 écoles fondamentales • 7 écoles post fondamentales • 410 salles de classe • 2 motos 	-
RCE	<ul style="list-style-type: none"> • 4 personnes du bureau executive • 12 personnes du comité des usagers • 2 fontainiers • 3150 membres des comités des points d'eau • Au total 3168 personnes 	Kits pour les fontainiers	2 000 000 FBu pour l'entretien
Centre Jeunes	<ul style="list-style-type: none"> • 4 membres du comité exécutif • 32 membres représentants collinaires • 1566 membres des associations 	<ul style="list-style-type: none"> • 1 Studio mobile • 1 Groupe électrogène • 1 Poste téléviseur • 1 lecteur CD 	-
CLAC (Centre de lecture et d'animation culturelle)	2 membres gérants	Télévision Studio, salle	-

9.3 Estimation de besoins humains et matériels additionnels et les implications financières au niveau communal Isare

Tableau 5: Estimation de besoins humains et matériels additionnels et les implications financières au niveau communal Isare

Institution	Ressources		
	Humaines	Matérielles	Financières
PF-C	-	-	50 000 000
Administration communale	-	-	90 000 000
Croix Rouge	-	-	
DPAE	1 agronome zonal	4 motos 20 vélos, 42 pulvérisateurs (JACTO), 42 bottes	48 284 000
Santé	CDS Gahuhe 3infirmiers+ 4 travailleurs CDS Ruhinga: 2 infirmiers+4 travailleurs CDS Rubanda: 1 infirmier +2 travailleurs CDS Kibuye: 1 infirmier+2 travailleurs Hopital : 1 spécialiste ORL 1 Gynécologue	2 CDS pour atteindre les normes de l'OMS 7 pompes pulvérisatrices 1moto Tenue de protection 7 brancards Produits de désinfection	1000 000 000 700 000 3 000 000 400 000
Service de police	20 unités	Confer protection civile au niveau provincial	
RCE	2 fontainiers	1 camionnette DC 1 moto 4 vélos 4tenues imperméables,4 paires de bottines,50 kg de produits désinfestation de l'eau (chlore) 3 kits de fontainiers 4 bradder de 10000 litres	15 000 000

Centre Jeunes		16 vélos, 5 motos, rétroprojecteur, 5 ordinateurs portables, 1 appareil photo numérique	85 700 000
DCE	50 personnel d'appui	1moto, tableaux portatifs, documents administratifs des enseignants, 50 vélos, 5 ordinateurs	43 250 000
CDFC	-	1moto, 2 ordinateurs de bureau	17 000 000
Total			351 634 000

9.4 Stratégie de mobilisation des ressources additionnelles

Si un cas d'urgence national a été déclaré, le PC du niveau national doit être appliqué. Néanmoins, dans le cas de contingence moins graves, comme décrite, entre autres, dans ce PC, la PF-C est la responsable pour la coordination de la mobilisation des ressources additionnelles avec le soutien de PF-P et PF-N.

Les ressources peuvent être mobilisées en provenance de différentes sources :

- Les fonds des projets d'appui au Système de Prévention de Risques et Gestion des Catastrophes, ceux des ONG intervenant dans la commune, les bailleurs de fonds ;
- Du trésor public, à partir des fonds du gouvernement burundais dans le cadre de renforcement des structures locales, les ministères comme le ministère de la solidarité publique, le MSPLS ;
- Des acteurs civils au niveau de la commune qui sont bien inventoriés au niveau de la commune et conviés dans des réunions de mobilisation de fonds organisées par la PF-C
- Les ressources humaines : tous les acteurs
- Autres

Il convient de noter que la mobilisation des fonds est un grand défi. Tant au niveau national qu'au niveau communal, les ressources de financement du PC ne sont pas structurées ni prédéfinies. Quelques modestes financements sont octroyés pour les secours d'urgence. La commune de Rumonge a prévu dans son budget 2017 un montant de 500 000 FBU pour les secours d'urgence, ce qui est insignifiant face aux urgences pouvant survenir au niveau de la Commune. Le budget de fonctionnement de la PF-C qui apparaît pour la première fois dans le budget communal n'est que de 1 000 000 de FBU.

Il revient donc à la coordination du comité chargé de la préparation et de la réponse aux catastrophes de se maintenir en contact avec les différentes institutions locales, départementales et nationales en vue de présenter sa réquisition en temps opportun pour trouver l'appui nécessaire.

10 CONCLUSION

La commune d'Isare fait face à des risques majeurs de catastrophes liés à l'insécurité alimentaire, aux glissements de terrain et aux épidémies du paludisme. Ces risques sont consécutifs des aléas climatiques entre autres les pluies torrentielles, de la grêle ; de la dégradation des sols suite au lessivage des terres agricoles, de la prolifération des maladies des plantes, des changements climatiques en cours etc. Elle vient de se doter d'un PC qui montre les activités à mener en réponse aux catastrophes, les responsables et les partenaires ainsi le calendrier d'intervention. Ce plan a le mérite de montrer également comment il faudra communiquer les alertes précoces en cas d'urgence, les ressources humaines, matérielles et financières disponibles et celles à mobiliser. Il ne doit pas rester la propriété de l'administration communale mais devra être partagé avec tous les acteurs et partenaires pouvant intervenir dans la gestion des catastrophes en commune Isare.

Cependant, la commune d'Isare dispose de peu de ressources financières pour les activités de secours. C'est pour cela que la mise en œuvre de ce PC en cas de catastrophe nécessite, de la part de l'administration communale, un grand effort de mobilisation des moyens matériels et financiers auprès des institutions locales, départementales et nationales et des PTF intervenant dans la gestion des catastrophes.

ANNEXES

Annexe 1 – Liste des participants à l’élaboration du PC

Nom & prénom	Homme/ Femme	Institution	Téléphone
1. ██████████	●	██████████ ██████	██████████ ●
██████████	●	██████████	██████████ ●
██████████	●	██████	██████████
██████████	●	██████████	██████████
██████████	●	██████████	██████████
██████████	●	██████████ ██████████	██████████
██████████	●	██████████ ██████████	██████████
██████████	●	██████	██████████
██████████	●	██████████	██████████
██████████	●	██████████ ██████████	██████████
██████████	●	██████	██████████
██████████	●	██████████	██████████
██████████	●	██████████	██████████
██████████	●	██████	██████████
██████████	●	██████████	██████████
██████████	●	██████████	██████████
██████████	●	██████	██████████
██████████	●	██████████	██████████
██████████	●	██████████ ██████████	██████████
██████████ ██████	●	██████████	██████████
██████████	●	██████████ ██████████	██████████
██████████	●	██████████ ██████████ ██████████	██████████
██████████	●	██████	██████████
██████████	●	██████████	██████████
██████████	●	██████████ ██████████	██████████

24. ██████████	●	██████████ ██████████ ██████████	██████████ ●
██████████	●	██████	██████
██████████	●	██████████ ██████	██████
██████████	●	██████████ ██████████	██████
██████████	●	██████████ ██████████ ██████████	██████
██████████	●	██████████	██████
██████████	●	██████████	██████
██████████	●	██████	██████████ ●

Annexe 2- Liste des participants à l'atelier de validation du PC

Nom & prénom	Homme/ Femme	Institution	Téléphone
1. ██████████	●	██████████ ██████████	██████
██████████	●	██████	██████
██████████	●	██████████ ██████	██████
██████████	●	██████	██████
██████████	●	██████████ ██████████	██████
██████████	●	██████████ ██████████ ██████████	██████
██████████	●	██████████ ██████████	██████
██████████	●	██████████ ██████	██████
██████████	●	██████	██████ ██████
██████████	●	██████████ ██████████	██████

12. [REDACTED]	•	[REDACTED] [REDACTED]	[REDACTED]
[REDACTED]	•	[REDACTED]	[REDACTED]
[REDACTED]	•	[REDACTED]	[REDACTED]
[REDACTED]	•	[REDACTED]	[REDACTED]
[REDACTED]	•	[REDACTED]	[REDACTED]
[REDACTED]	•	[REDACTED] [REDACTED]	[REDACTED]
[REDACTED]	•	[REDACTED]	[REDACTED]
[REDACTED]	•	[REDACTED] [REDACTED]	[REDACTED]
[REDACTED]	•	[REDACTED]	[REDACTED]
[REDACTED]	•	[REDACTED]	[REDACTED]
[REDACTED]	•	[REDACTED] [REDACTED]	[REDACTED] [REDACTED]
[REDACTED]	•	[REDACTED]	[REDACTED] [REDACTED]
[REDACTED]	•	[REDACTED]	[REDACTED]
[REDACTED]	•	[REDACTED] [REDACTED]	[REDACTED] [REDACTED]
[REDACTED]	•	[REDACTED]	[REDACTED]
[REDACTED]	•	[REDACTED]	[REDACTED]
[REDACTED] [REDACTED]	•	[REDACTED]	[REDACTED]
[REDACTED]	•	[REDACTED]	[REDACTED]
[REDACTED] [REDACTED]	•	[REDACTED]	[REDACTED]
[REDACTED]	•	[REDACTED]	[REDACTED]
[REDACTED]	•	[REDACTED] [REDACTED]	[REDACTED]